

EUTYPIOSE

L'**eutypiose** est une maladie cryptogamique qui a été identifiée en France en 1977. Elle est présente dans les vignobles pour lesquels la pluviométrie est au moins de 300 mm par an (Carter, 1960) : Afrique du Sud (Matthee et Thomas, 1977), Australie (Carter, 1975), Brésil (Paradela et al., 1993), Etats-Unis (Moller et al., 1974, Moller et Kasimatis, 1978), Grèce (Kouyeas et al., 1976), Hongrie (Moller et Lehoczky, 1980), Italie (Bisiach et Minervini, 1985), Nouvelle-Zélande (Dye et Carter, 1976), Suisse (Bolay et Moller, 1977), etc.

Elle provoque le dépérissement de la souche à plus ou moins long terme, entraînant tout d'abord la mort d'un bras, d'où le nom de **maladie du bras mort**. Ce dépérissement sévit dans la majorité des vignobles français (Le Gall et Mimiague, 1994). Le terme eutypiose a été proposé par Galet (1977) lors du XV^e congrès de l'OIV de Changins pour désigner cette maladie et pour la différencier des termes roncet, court-noué, persillé ou encore de rabougrissement (Viala, 1983, Faes et al., 1934, 1947) qui étaient aussi bien employés pour désigner cette maladie que le court-noué. Au début du XX^e siècle, cette maladie était aussi appelée esca (Viala 1926, Branas 1960) car la présence d'amadou pouvait être observée dans de tels ceps.

SUR LA PARTIE HERBACÉE

Les symptômes apparaissent au printemps. Ils sont plus faciles à observer au stade 6-8 feuilles. Ils touchent soit **toute la plante**, soit un **seul bras** ou encore **quelques rameaux**. Il convient de noter **l'extrême variabilité de l'expression des symptômes d'une année sur l'autre**. En effet, un pied malade une année peut très bien, l'année suivante, apparaître sain. La manifestation des symptômes est observée plus particulièrement lors

de printemps pluvieux. Des différences de sensibilité sont observées entre les cépages face à l'extériorisation des symptômes foliaires : cépages sensibles (par ex. Ugni blanc, Sauvignon blanc, Cabernet-Sauvignon...), cépage tolérant (Melon de Bourgogne, Savagnin), cépage à sensibilité intermédiaire (Chardonnay, Gamay, Syrah...). Ils se caractérisent par un rabougrissement des rameaux. Les pousses issues d'un bras



Rabougrissement de la végétation

Description des symptômes des maladies du bois

infecté présentent des entre-nœuds courts et réguliers. Les feuilles sont plus petites que la normale, chlorotiques, crispées, parfois déchiquetées avec des nécroses marginales qui peuvent se généraliser sur l'ensemble du limbe. Dans les cas les plus graves, les rameaux portent des ébauches de feuilles ou peuvent en être dépourvus.

Les inflorescences se dessèchent parfois avant la floraison. Elles subissent par la suite

une forte coulure ou un millerandage en donnant des grappes constituées de baies petites et apyrènes. Au cours de l'été, les rameaux nanifiés peuvent se dessécher. La forme apoplectique peut être également observée et confondue à l'esca.

Les symptômes de rabougrissement peuvent être observés plus tard en saison, notamment sur les entre-cœurs ; cette symptomatologie est plutôt rare.



Cep en voie de dépérissement avec des coursons morts et un rameau eutypié



Symptômes très sévères d'eutypiose



Feuille avec nécroses noirâtres marginales



Feuilles avec nécroses noirâtres marginales



Apoplexie



Rabougrissement d'un rameau



Feuille avec nécroses noirâtres marginales



Dessèchement de la végétation rabougrie



Symptômes de rabougrissement sur un entre-coeur issu d'un rameau atteint par la forme sévère du BDA

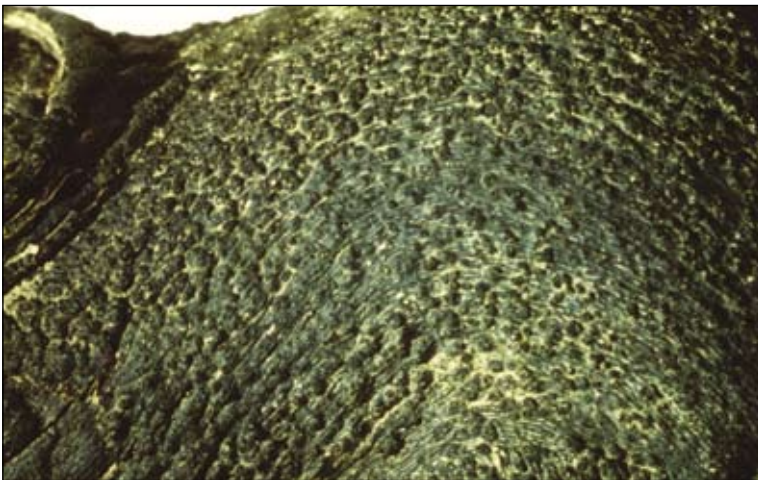


SUR ET DANS LE BOIS

A la surface de ceps malades, il est possible d'observer des zones bosselées noirâtres qui renferment la forme de fructification du champignon. Dans le bois, cette maladie est caractérisée par une nécrose de couleur brune et de consistance dure située en position sectorielle (à ne pas confondre avec la nécrose sectorielle observée dans le cas du

black dead arm (BDA), différente en couleur et en texture). La nécrose due à l'eutypiose présente également des rayures plus foncées contrairement à celle du BDA.

Un test facile peut être appliqué pour reconnaître l'eutypiose lorsque le cep est mort. Il consiste à appuyer d'un coup sec à sa base pour qu'il se casse.



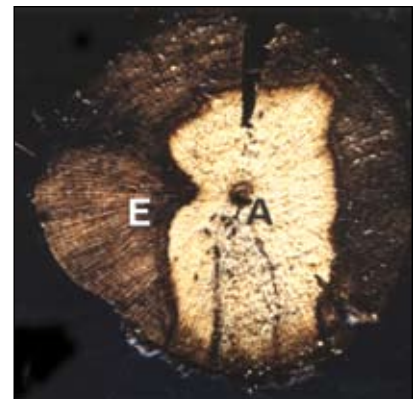
Zones bosselées présentant les sources d'inoculum (périthèces) d'*Eutypa lata* - Photo B. Dubos



Section d'un cep cassé par un coup de pied

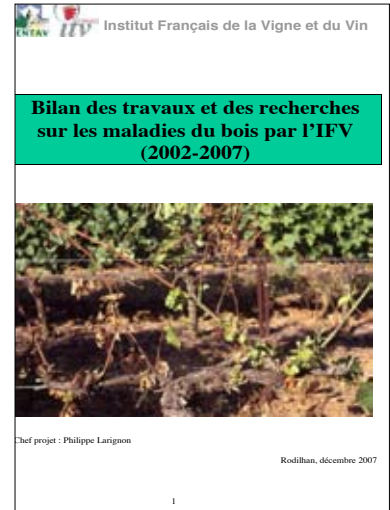
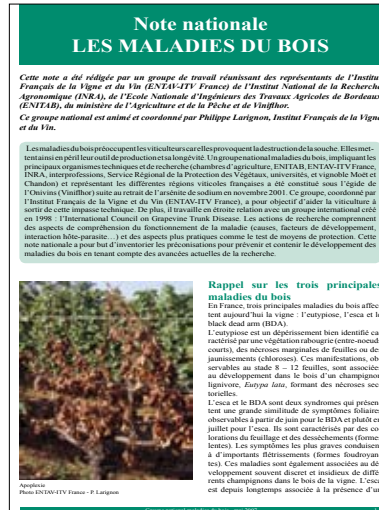


Nécroses sectorielles dans le bois



Nécrose d'eutypiose (E) dégradée en partie en amadou (A)

Description des symptômes des maladies du bois



Téléchargez sur www.vignevin.com

- la fiche les maladies du bois,
- la note nationale sur les maladies du bois 2007,
- et le bilan des travaux et des recherches sur les maladies du bois par l'IFV (2002 - 2007)

Pour plus d'informations, contactez notre expert national
philippe.larignon@vignevin.com



Siège de l'IFV
 Domaine de l'Espiguette - 30240 Le Grau du Roi
 tél. 04 66 80 00 20